



Breaking the Cycle



Mothercraft
Shaping Children's Lives Through Learning



Les processus de changement des femmes dans une intervention contre la violence interpersonnelle

Connections for Breaking
the Cycle of Violence (C-BTC)



presents:

Innovations dans la lutte contre la violence fondée sur le sexe et les traumatismes et la violence

UNE CONFÉRENCE NATIONALE

1–2 octobre, 2025

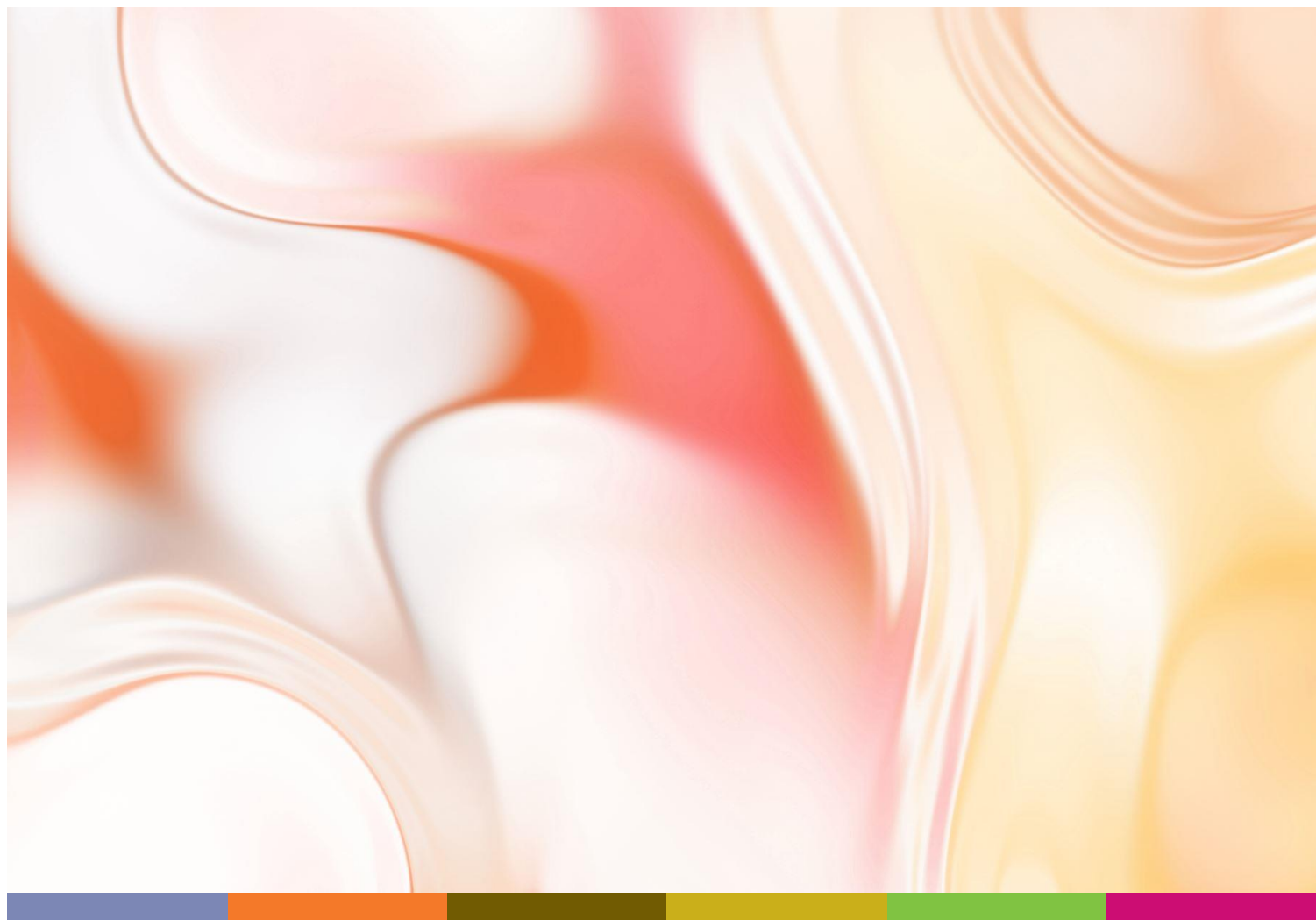
À mon sujet

- Étudiante en psychologie du développement clinique
- Ascendance mixte (écossaise, irlandaise, allemande, lakota, abénakise-métisse)
- Femme, survivante de traumatismes



Breaking the Cycle





**Ont discuté de
leurs expériences
du programme
lors d'une entrevue
de suivi avec moi.**

9 femmes de 23 à 42 ans
ont terminé Connections

Toronto
Lanark
Cape Breton
York



Breaking the Cycle

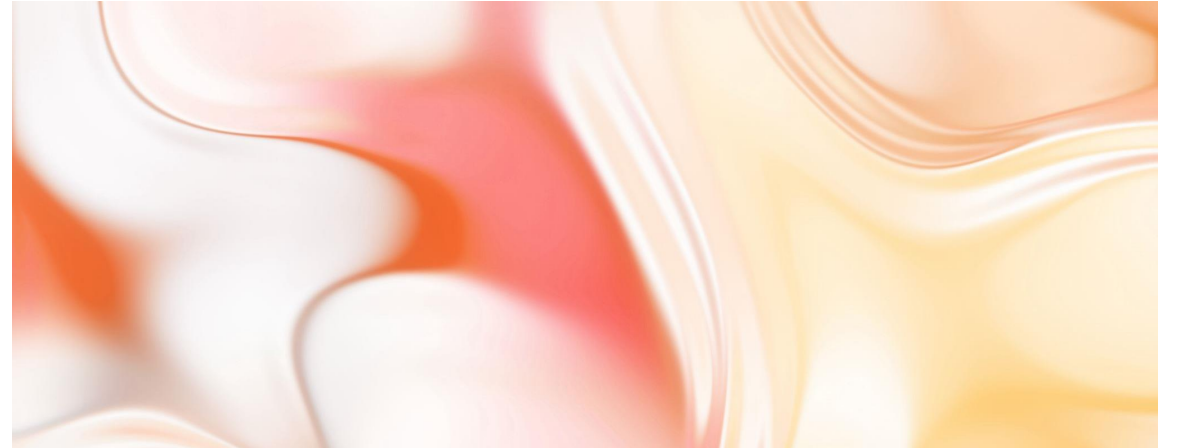


Les caractéristiques démographiques les plus fréquemment déclarées par les femmes (c.-à- d., le mode) comprenaient

- a. être célibataire,
- b. vivre en appartement,
- c. avoir 2 enfants, et
- d. leurs enfants ayant
moins de 5 ans.



Breaking the Cycle



Profil des familles BTC

Connections for Breaking the Cycle of Violence (C-BTC)



Breaking the Cycle



Connections est un programme conçu
par Breaking the Cycle (BTC)
pour les femmes autochtones
et les femmes de la population en général

BTC = service à guichet unique pour les femmes :

- 1) qui utilisent des substances psychoactives
- 2) qui sont enceintes ou ont de jeunes enfants

Programmes et services de BTC

Connections for Breaking the Cycle of Violence (C-BTC)

Dépendances

- Groupe de prévention des rechutes
 - Groupe de rétablissement
- Groupe d'aptitudes à la vie quotidienne
 - Counseling individuel

Intervention contre la violence interpersonnelle de Connections

Counseling en santé mentale

Services de santé/médicaux

- Clinique d'évaluation et de diagnostic de l'ETCAF *
- Consultation préalable à l'accouchement

Soutien pour les besoins fondamentaux

Nourriture • Vêtements • Transport

Services de probation

Clinique de développement

- Présélection et évaluation
- Orientation en matière de développement et d'interaction
- Interventions parents-enfants dyadiques
- Visite à domicile
- Intervention précoce

Garde d'enfants

Programme de sensibilisation à la grossesse

Rôle parental

- Nouveau groupe de soutien familial
- Programme parental du cercle de sécurité
- Cuisiner ensemble en santé
- Programme parent-enfant « mère oie »
- Programme Make the Connection
- Groupe « Apprentissage par le jeu »



*ETCAF : ensemble des troubles causés par l'alcoolisation fœtale

Breaking the Cycle



Partenaires de BTC

Connections for Breaking the Cycle of Violence (C-BTC)

Mothercraft

Hospital for Sick Children

St. Joseph's Health Centre

**Hôpital Toronto Western – Santé
mentale et dépendances**

Hôpital St. Michael's

Santé publique de Toronto

**Société de l'aide à l'enfance
de Toronto**

**Ministère du
Solliciteur général**

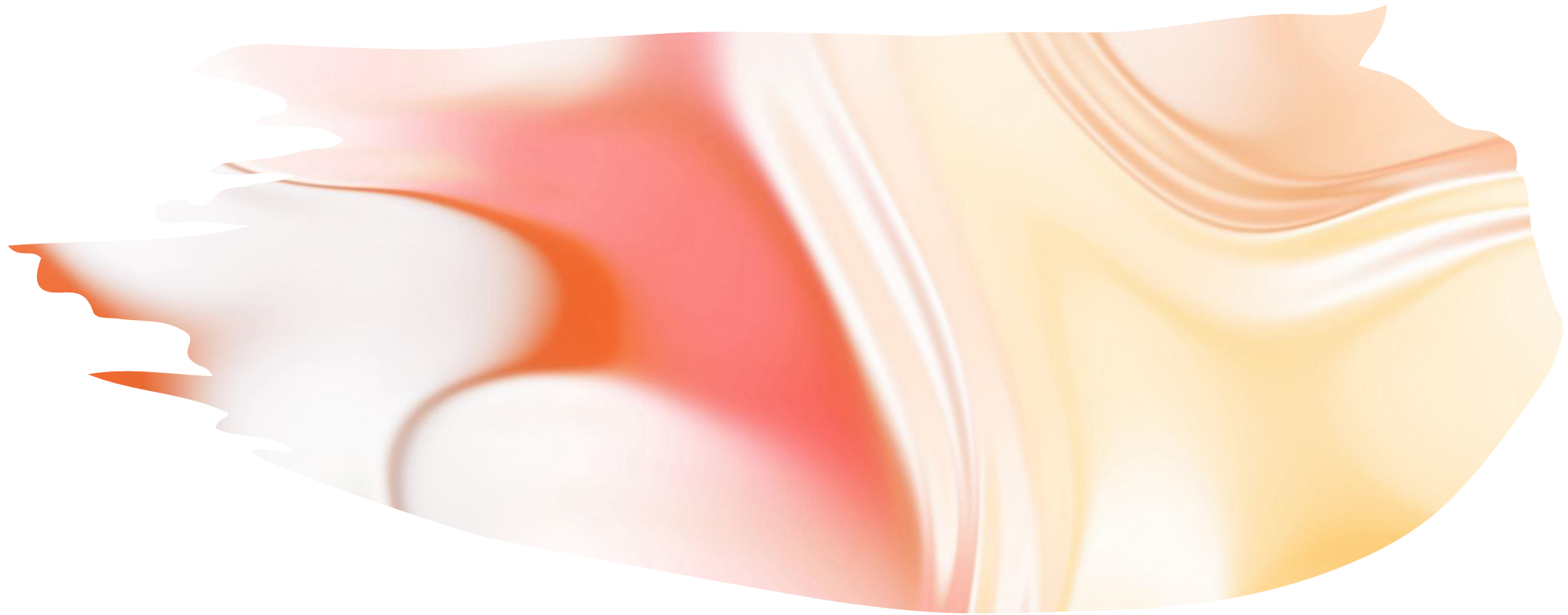
**Société catholique de l'aide
à l'enfance de Toronto**

**Association of
Ontario Midwives**



Breaking the Cycle





Connections for Breaking the Cycle of Violence [Connexions pour briser le cycle de la violence] (C-BTC)

- i. Groupe d'intervention interpersonnelle fondé sur des données probantes
- ii. Femmes enceintes et mères d'enfants (0 à 6 ans)
- iii. Risque de violence interpersonnelle ou touchées par cette violence, ou risque de maltraitance des enfants au sein de la famille

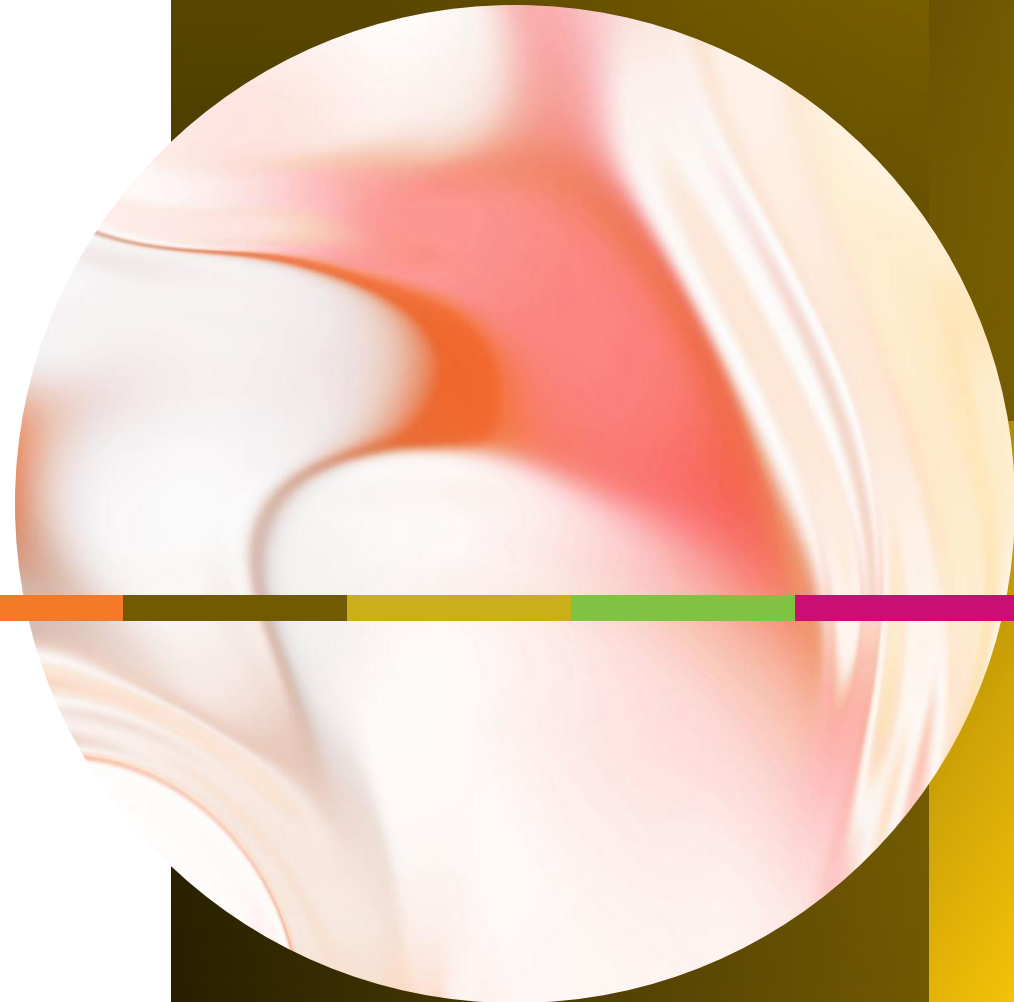


Breaking the Cycle



Ce travail s'appuie sur mes recherches précédentes

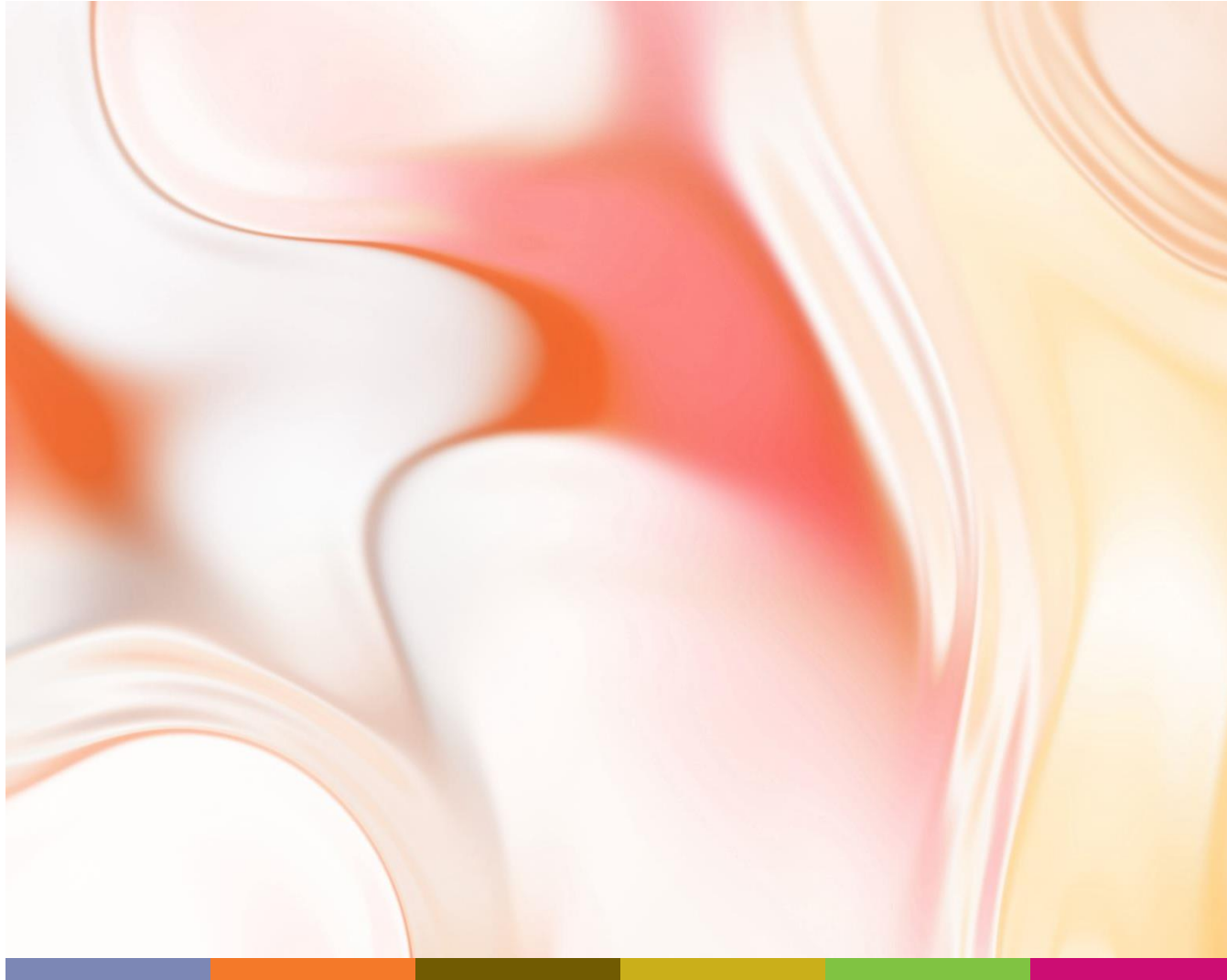
- i. Filles autochtones âgées de 12 à 18 ans
- ii. Dilico Anishinabek Family Care (zone de desserte)
- iii. Certaines ont également été aiguillées vers les services à la famille de Dilico



Breaking the Cycle



Mothercraft
Shaping Children's Lives Through Learning

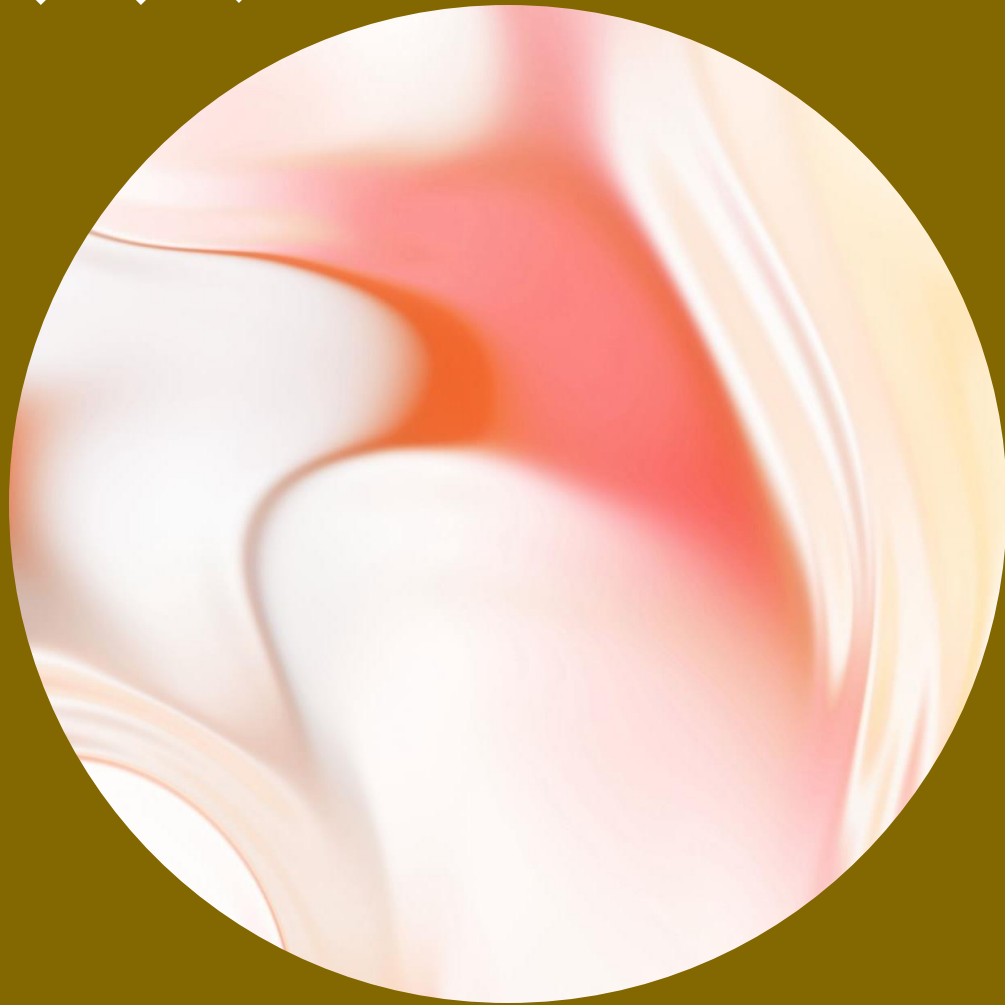


Dilico Anishinabek Family Care

- Réseau de services de santé
- Favorise la guérison et le bien-être du peuple Anishinabek
- Utilise une approche holistique intégrée
- Honore les valeurs communautaires, la culture et les traditions.

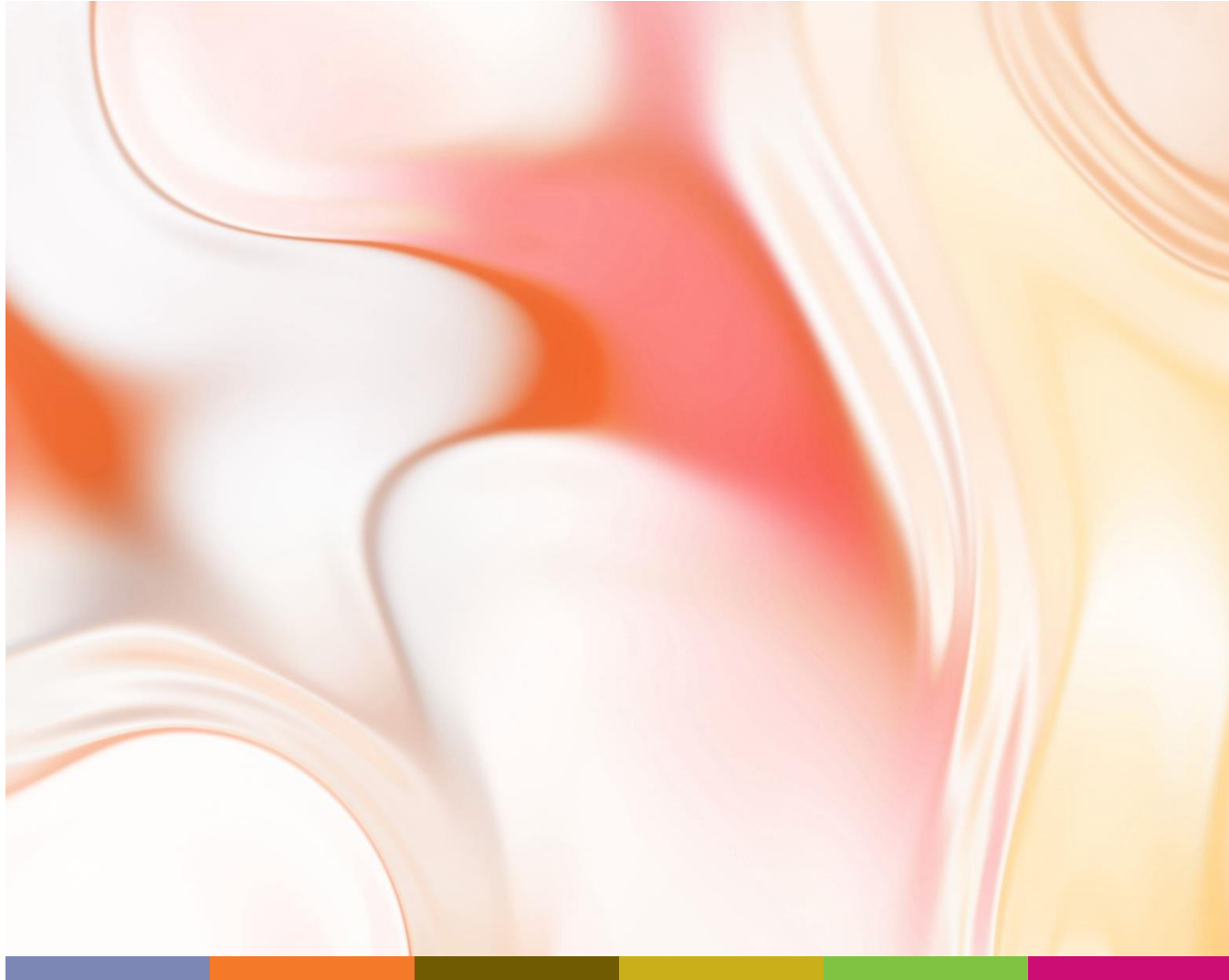


Recherche menée auprès de l'organisme Dilico Anishinabek Family Care



- Des membres inquiets du personnel chez Dilico ont demandé qu'une recherche soit menée
- Filles aux prises avec des problèmes d'agression
- Recherche axée sur les forces pour améliorer les efforts de prévention et d'intervention chez Dilico (Dion, 2013).





Les relations ont soutenu le développement des filles; elles...

- ont reçu des moments de chaleur et de bienveillance
- ont modifié leurs attentes relationnelles
- ont participé à un apprentissage socio-émotionnel dans leurs relations
- ont construit une vision d'elles-mêmes en tant que personnes bienveillantes

**Continuité
de la recherche
avec Dilico**

**Moments
chaleureux,
d'amour et
bienveillants**

**Intérioriser la
compréhension
des relations**

**Modèles de travail
internes**

**Se considérer comme une
personne bienveillante permet
aux filles de créer des
moments chaleureux
pour les autres**

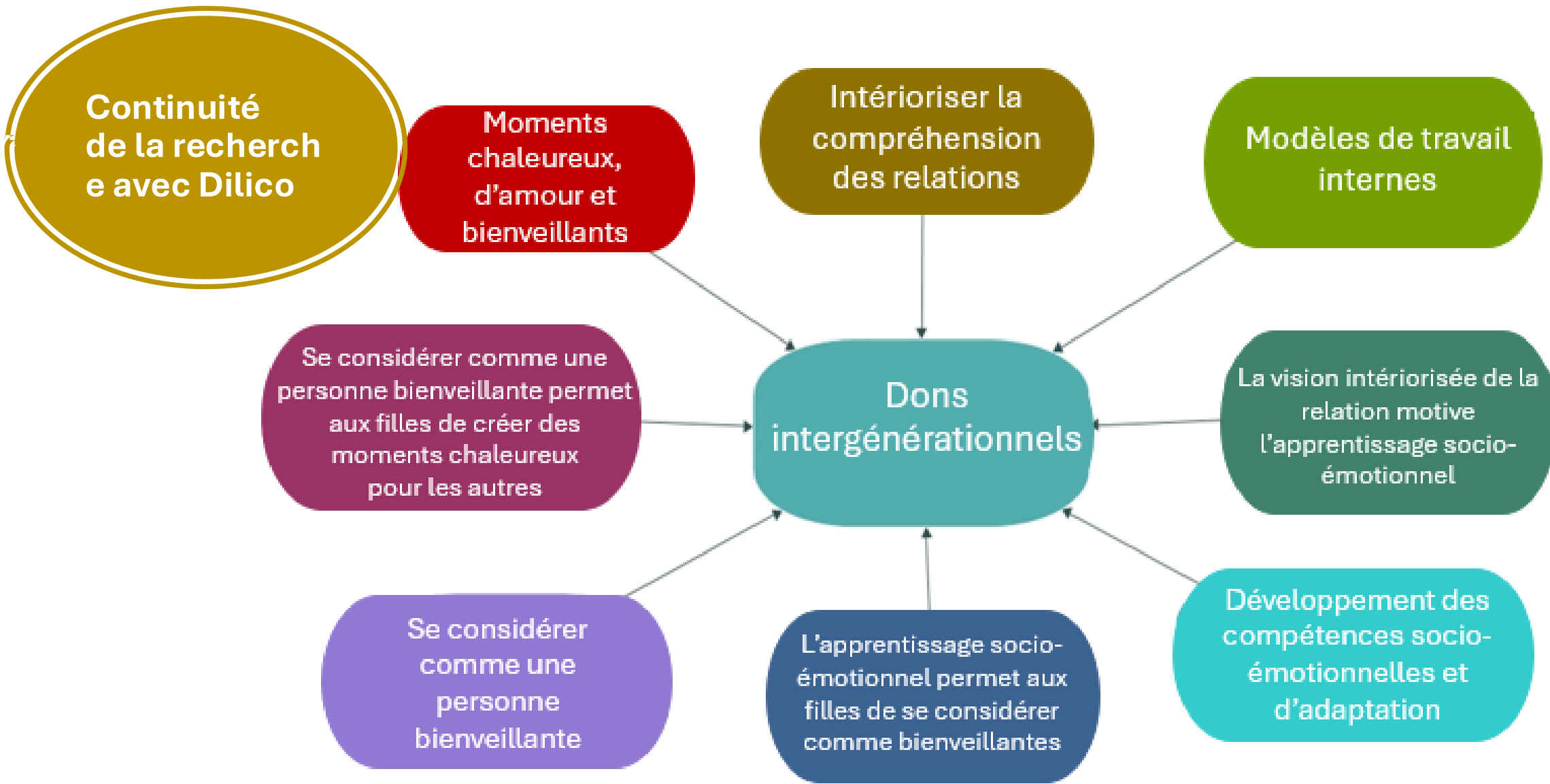
**Dons
intergénérationnels**

**La vision intériorisée de la
relation motive
l'apprentissage socio-
émotionnel**

**Se considérer
comme une
personne
bienveillante**

**L'apprentissage socio-
émotionnel permet aux
filles de se considérer
comme bienveillantes**

**Développement des
compétences socio-
émotionnelles et
d'adaptation**



Élargir cette compréhension au fil des générations

1. Explorer les processus
des mères pour briser
les cycles de violence
2. Offrir des moments
de chaleur
et de bienveillance
à leurs enfants



Relations BTC

Connections for Breaking the Cycle of Violence (C-BTC)

Fonctionnement des enfants

Relation entre la mère et l'enfant

Relation entre le personnel et les familles

Relations entre les employé.e.s

Relations entre les organismes communautaires

Cadres théoriques relationnels



Breaking the Cycle



Les femmes soutenues par Connections étaient

- puissantes et courageuses dans leurs actions pour accéder à la liberté face à la violence
- fières des connaissances et des compétences qu'elles ont développées pour mener une vie remplie de chaleur et de bienveillance

Un processus

Constatation à souligner

- Processus par lequel les femmes ont entamé le travail de rupture du cycle pour leurs enfants
- Elles ont découvert la vérité, à savoir qu'elles n'étaient pas exclues de l'espoir d'une vie chaleureuse et bienveillante, libre de violence.
- La seule façon dont elles ont pu adopter les comportements altruistes qui les ont amenées au groupe a été...
 - en travaillant de l'intérieur, à partir de leur propre vécu.
- C'est le processus que je présente aujourd'hui, le **Processus intérieur d'une briseuse de cycle intergénérationnel.**

Processus intérieur d'une briseuse de cycle intergénérationnel

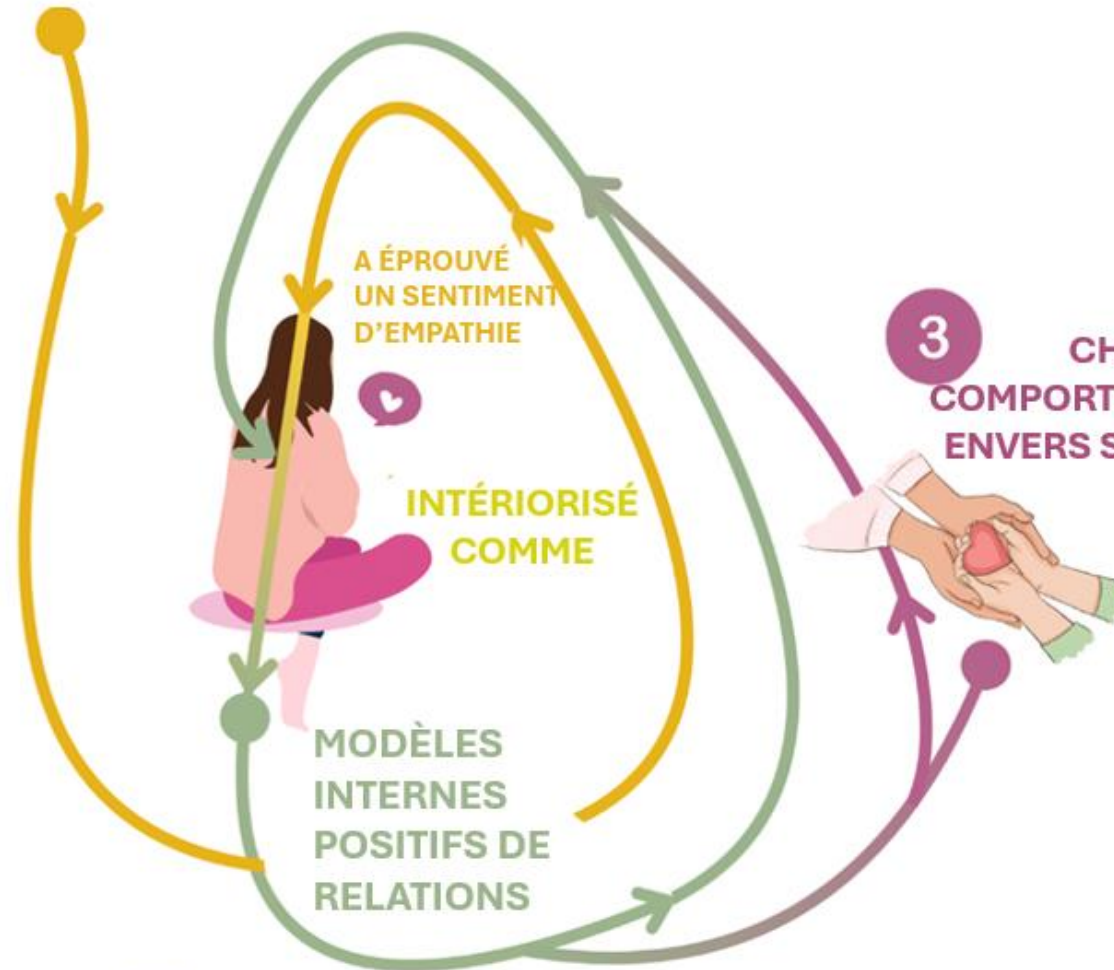
1. L'impact des expériences relationnelles réparatrices du programme Connections sur la compréhension qu'ont les femmes des relations s'est ressenti sur le plan...
 - a) physiologique,
 - b) perceptuel, et
 - c) intuitif (c'est-à-dire, « pressentiment »)
2. Sentiment de bienveillance ressenti dans le groupe Connections
3. Internalisation de cette bienveillance
4. Modèles internes positifs des relations
5. Changements de comportement l'amenant à être chaleureuse et bienveillante envers
 - a) elle-même
 - b) l'enfant
 - c) les autres



Breaking the Cycle



1 CHALEUR ET BIENVEILLANCE DANS CONNECTIONS



2 RÉÉTALONNAGE DES MODÈLES DE TRAVAIL INTERNES

3 CHANGEMENTS DES COMPORTEMENTS D'ATTACHEMENT ENVERS SOI-MÊME ET LES AUTRES

Processus intérieur d'une briseuse de cycle intergénérationnel

Je continue d'étudier le mécanisme
de cette connexion avec les modèles
internes

Un développement,
Un souvenir,
Un approfondissement,
Un peu de tout cela



Breaking the Cycle



Qu'en pensez-vous?

